



# MXP-1

## Миниатюрный подвесной пассивный громкоговоритель Microflex®

Shure MXP-1 passive pendant loudspeaker manual. Find how to install, specifications, and troubleshooting  
Version: 0.1 (2025-A)

# Table of Contents

<b>МХР-1 Миниатюрный подвесной пассивный громкоговоритель Microflex®</b>	<b>3</b>	<b>Технические характеристики</b>	<b>6</b>
<b>МХР-1 Общее описание</b>	<b>3</b>	<b>Устранение неполадок громкоговорителей Shure МХР</b>	<b>7</b>
<b>Важные инструкции по технике безопасности</b>	<b>3</b>	<b>Дополнительные ресурсы</b>	<b>7</b>
<b>Запчасти МХР-1</b>	<b>4</b>	<b>Важная нормативная информация об изделии</b>	<b>8</b>
<b>Установка подвесного громкоговорителя</b>	<b>5</b>	<b>Нормативная информация по охране окружающей среды</b>	<b>8</b>
Подключение громкоговорителя к усилителю	6	<b>Сертификация и маркировки соответствия</b>	<b>9</b>

---

# MXP-1

## Миниатюрный подвесной пассивный громкоговоритель Microflex®

---

### MXP-1 Общее описание

MXP-1 — это компактный пассивный громкоговоритель подвесного типа, предназначенный для воспроизведения речи и звука программ в конференц-залах. Благодаря небольшим размерам и элегантному промышленному дизайну MXP-1 идеально подходит для использования в современных конференц-залах с открытыми потолками.

В MXP-1 используется инновационная архитектура динамика Balanced Mode Radiator (BMR), которая обеспечивает широкую дисперсию, расширенную частотную характеристику и мощный выход. Его чувствительность обеспечивает высокую выходную мощность при минимальной мощности усилителя.

С многоканальным усилителем MXN-AMP с питанием по PoE можно использовать до 4 громкоговорителей MXP-1. MXN-AMP обеспечивает оптимизированные предварительные настройки для всех моделей громкоговорителя MXP, а также настраиваемый пользователем эквалайзер для каждого выхода на громкоговоритель. Шифрование звука Shure обеспечивает защиту аудиосодержимого между усилителем MXN-AMP и другими устройствами экосистемы Shure Microflex в помещении.

Модель MXP-1 доступна в черном или белом исполнении и может быть окрашена в тон с окружающей обстановкой в помещении.

---

### Важные инструкции по технике безопасности

**ОСТОРОЖНО! ПРИ УСТАНОВКЕ ЭТОГО ИЗДЕЛИЯ НА ПОТОЛКЕ ИЛИ ЭЛЕМЕНТЕ КОНСТРУКЦИИ ЗДАНИЯ ВСЕГДА ИСПОЛЬЗУЙТЕ НАДЛЕЖАЩИЕ МЕТОДЫ ПОДВЕСКИ И КРЕПЛЕНИЯ В СООТВЕТСТВИИ СО СТРОИТЕЛЬНЫМИ НОРМАМИ И ПРАВИЛАМИ ВАШЕГО РЕГИОНА.**

**НЕСОБЛЮДЕНИЕ ЭТОГО ТРЕБОВАНИЯ МОЖЕТ ПРИВЕСТИ К ТРАВМАМ, ПОВРЕЖДЕНИЮ ИМУЩЕСТВА ИЛИ К ТОМУ И ДРУГОМУ.**

1. ПРОЧИТАЙТЕ эти инструкции.
2. СОХРАНИТЕ эти инструкции.
3. ОБРАЩАЙТЕ ВНИМАНИЕ на все предупреждения.
4. СЛЕДУЙТЕ всем инструкциям.
5. НЕ пользуйтесь этим прибором вблизи воды.
6. ЧИСТИТЕ ТОЛЬКО сухой тканью.
7. НЕ закрывайте никакие вентиляционные отверстия. Оставляйте расстояния, нужные для достаточной вентиляции, и выполняйте установку в соответствии с инструкциями изготовителя.
8. НЕ устанавливайте вблизи каких бы то ни было источников тепла — открытого пламени, радиаторов, обогревателей, печей или других приборов (включая усилители), выделяющих тепло. Не помещайте на изделие источники открытого пламени.
9. ИСПОЛЬЗУЙТЕ только с тележкой, стендом, штативом, кронштейном или столом, которые предусмотрены изготовителем или наглухо прикреплены к прибору. При использовании тележки будьте осторожны, когда передвигаете тележку вместе с прибором — переворачивание может привести к травме.

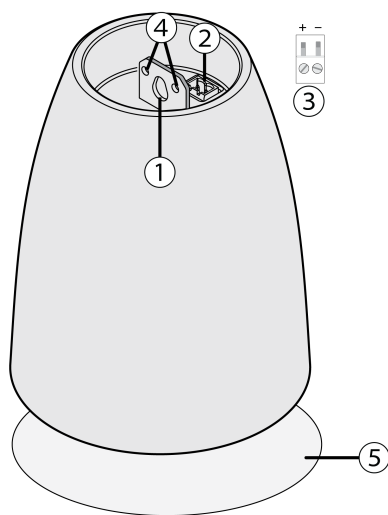


10. НЕ допускайте попадания на прибор капель или брызг. НЕ ставьте на прибор сосуды с жидкостью, например, вазы.
11. Чтобы уменьшить риск возгорания или поражения электрическим током, не допускайте попадания на этот аппарат дождя или влаги.
12. Не пытайтесь вносить изменения в это изделие. Это может привести к травме и (или) выходу изделия из строя.
13. Эксплуатируйте это изделие в указанном диапазоне рабочих температур.
14. Если для установки или перемещения изделия требуется проведение строительных работ, соблюдайте местные нормативы и обратитесь к квалифицированному персоналу. Выбирайте такие крепежные детали и место для установки, которые в состоянии выдержать вес изделия. Избегайте мест, подверженных постоянным вибрациям. Для надлежащей установки используйте требуемые инструменты. Периодически осматривайте изделие.

#### ВНИМАНИЕ!

- Напряжения в этом оборудовании опасны для жизни. Внутри прибора нет деталей, обслуживаемых пользователем. Поручите все обслуживание квалифицированному техническому персоналу. Свидетельства безопасности теряют силу, если рабочее напряжение изменено по сравнению с заводской настройкой.
- Если в устройство попадет вода или какой-либо посторонний предмет, это может привести к возгоранию или поражению электрическим током.

## Запчасти MXP-1



1. Язычок для подвешивания
2. Отверстие блочного соединителя
3. Блочный соединитель
4. Вспомогательные точки крепления
5. Решетка громкоговорителя

## Комплектность

- Громкоговоритель со штырьком с логотипом Shure
- 1 2-контактный блочный соединитель

---

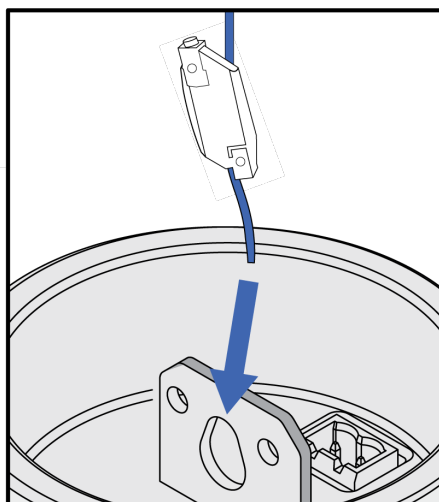
## Установка подвесного громкоговорителя

Для установки выполните следующие действия.

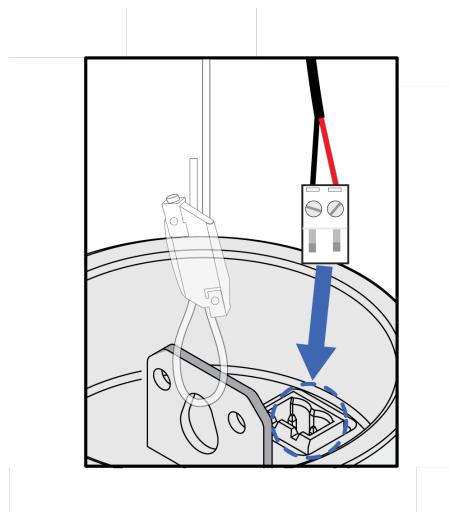
- Провод громкоговорителя\*
- Металлический несущий трос или другой высокопрочный провод\*
- Крепеж для металлического троса\*

\*Не прилагается

1. Прикрепите несущий трос (не прилагается) к прочной конструктивной точке для подвешивания на потолке с помощью подходящего крепежа. Проложите провод громкоговорителя рядом с несущим тросом.
2. Проденьте несущий трос от точки подвеса на потолке через язычок для подвешивания громкоговорителя и закрепите кабель.



3. Подключите провод громкоговорителя к блочному соединителю и присоедините блочный соединитель к громкоговорителю.



4. **Для дополнительной безопасности монтажа:** подсоедините высокопрочный трос к 1 из вспомогательных точек крепления громкоговорителя и к точке крепления на потолке. Соблюдайте местные нормативные требования.

## Подключение громкоговорителя к усилителю

Для питания громкоговорителей подключите их к усилителю. Если вы подключаете громкоговорители к Shure MXN-AMP, выберите соответствующую предварительную настройку для громкоговорителей в управляющем ПО.

## Технические характеристики

### Масса

0,67 кг

### Размеры

157 x 127 x 127 мм

### Тип разъема

2-контактный разъем, шаг 5,08 мм, Jiekle 2EDG-5,08 V/R

### Угол охвата

*Среднее значение для 1-октавной полосы с локализацией в 4 кГц, стандарт IEC 60268-5 23.4*

88°

### Амплитудно-частотная характеристика

~120 Гц — 20 кГц

### Номинальный импеданс

8 Ом

**Максимальная входная мощность**

20 Вт

**Максимальный уровень звукового давления (УЗД)***при среднеквадратичном значении входного сигнала 28 дБВ, стандарт IEC 60268-5*

Максимальные линейные уровни звука AES75: 93 дБZ, 111 дБZpk, 93 дБА

**Чувствительность***при 2,83 В*

85 дБ УЗД 1 Вт/1 метр

**Диапазон рабочих температур**

от –7 до 40°C

**Диапазон температуры хранения**

От –29°C до 74°C

## Устранение неполадок громкоговорителей Shure MXP

**Поиск и устранение неисправностей**

Проблема	Решение
Отсутствует звук	<p>Проверьте кабели и разъемы. Убедитесь, что громкоговоритель подключен к усилителю, а усилитель подключен к сети, включен и правильно подсоединен.</p> <p>Убедитесь, что звук усилителя не заглушен в управляющем ПО.</p>
Звук прерывистый, искаженный, гудящий, жужжащий, неровный или слишком тихий.	<p>Проверьте кабели и разъемы. Убедитесь, что громкоговоритель подключен к усилителю, а усилитель подключен к сети, включен и правильно подсоединен.</p> <p>Уменьшите усиление усилителя.</p> <p>Проверьте качество своего аудиоисточника.</p> <p>Убедитесь, что другие электрические устройства не мешают настройке звука.</p> <p>В модели MXP-5 или MXP-6 проверьте настройки ответвителя на своем громкоговорителе.</p>
Недостаточно низких/высоких частот	<p>Настройте эквалайзер MXN-AMP в управляющем ПО.</p> <p>Убедитесь, что на странице «Выходы» выбрана предустановка для вашего громкоговорителя.</p>

## Дополнительные ресурсы

- [Часто задаваемые вопросы из базы знаний Shure](#)
- [Руководство пользователя усилителя MXN-AMP с питанием по PoE](#)
- [Строки команд MXN-AMP](#)
- [Контрольный список по поиску и устранению неисправностей корпоративных сетей Shure](#)
- [Учебные курсы института звукозаписи Shure](#)
- [Канал YouTube, посвященный системам Shure](#)

## Важная нормативная информация об изделии

### Уведомление CE

Настоящим Shure Incorporated заявляет, что данное изделие с маркировкой CE определено как соответствующее требованиям Европейского союза.

Полный текст декларации соответствия ЕС доступен по адресу: <https://www.shure.com/en-EU/support/declarations-of-conformity>.

### Уведомление UKCA

Настоящим Shure Incorporated заявляет, что данное изделие с маркировкой UKCA определено как соответствующее требованиям UKCA.

Полный текст декларации соответствия для Великобритании доступен по адресу: <https://www.shure.com/en-GB/support/declarations-of-conformity>.

## Нормативная информация по охране окружающей среды

### Директива ЕС об утилизации электрического и электронного оборудования (WEEE)



В Европейском союзе и Великобритании эта маркировка означает, что данное изделие запрещается утилизировать вместе с обычными бытовыми отходами. Его необходимо сдать в специальный приемный пункт, чтобы обеспечить вторичное использование и переработку.

### Директива REACH (регистрация, экспертиза и лицензирование химических веществ)

Регламент REACH (регистрация, экспертиза и лицензирование химических веществ) представляет собой нормативно-правовую базу по обращению с химическими веществами в Европейском союзе (ЕС) и Великобритании. По запросу можно получить сведения об особо опасных веществах, содержащихся в изделиях Shure в концентрациях более 0,1% от массы.



# Информация об утилизации

Имейте в виду, что электрические устройства и упаковка не относятся к обычным бытовым отходам и должны утилизи-  
роваться в соответствии с местными схемами.

部件名称	有害物质									
	Pb	Cd	Hg	Cr(VI)	PBB	PBDE	DBP	BBP	DIBP	DEHP
电路模块	X	○	○	○	○	○	○	○	○	○
金属模块	X	○	○	○	○	○	○	○	○	○
线缆及其组件	X	○	○	○	○	○	○	○	○	○
电源适配器*	X	○	○	○	○	○	○	○	○	○
锂电池组*	X	○	○	○	○	○	○	○	○	○

本表格依据 SJ/T11364 的规定编制。

O: 表示该有害物质在该部件所有均质材料中的含量均在 GB/T26572 规定的限量要求以下。

X: 表示该有害物质至少在该部件某一均质材料中的含量超出 GB/T26572 规定的限量要求。

注 1: 本产品大部分的部件采用无害的环保材料制造, 含有有害物质的部件皆因全球技术发展水平的限制而无法实现有害物质的替代。

注 2: 以上未列出的部分, 表明其有害物质含量均满足电器电子产品有害物质限制使用国家标准要求

\*: 表示如果包含部分

# Сертификация и маркировки соответствия

